

Kleur aan zet

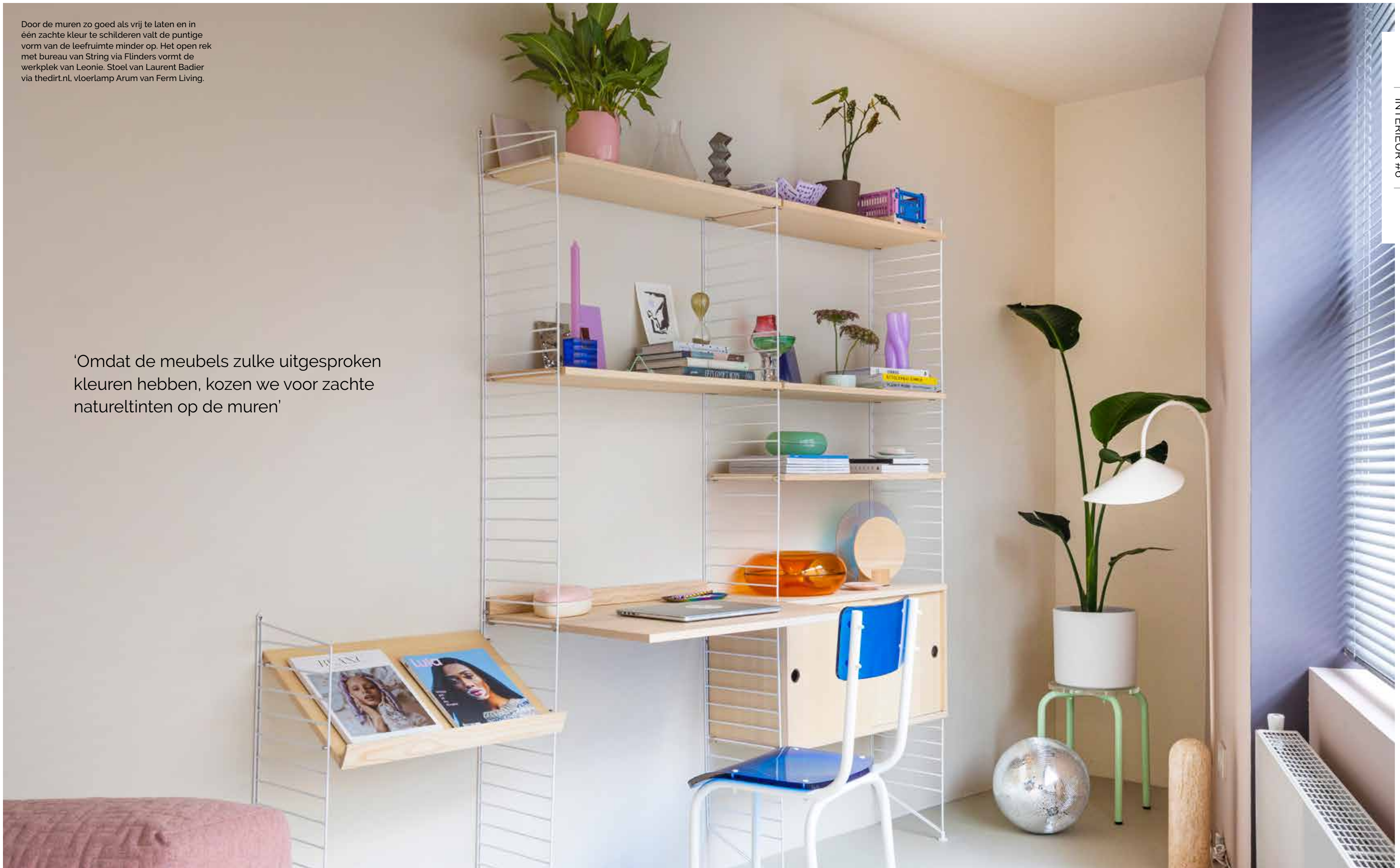
Hun sneakercollectie vertelt genoeg. Leonie Willegers en haar vriend zijn gek op kleur. Ook in hun uniek gevormde huis in Rotterdam speelt die een hoofdrol, met dank aan de slimme inzichten van de interieurontwerper. Eén blik op hun poederroze bank of eetkeuken in blauw en oranje en het is duidelijk: hier is het leven mooi.

FOTOGRAFIE KAATJE VERSCHOREN TEKST EMMY TOONEN

Leonie en haar vriend houden van kleur en in interieurontwerper Amara van der Ree vonden ze hun partner in crime. Zachte tinten op muren en meubels en hier en daar een feller accent lijken het goed met elkaar te vinden. Een van de vereisten: een catproof bank waarop je als gezin languit kunt. Bank van Montis via Flow Lab, salontafels van Fést en Hay via Flinders, lamp van Valerie Objects via Flow Lab. Plaid, en kussens en vaas van Fést, kandelaar van Nienke Sikkema via thedirt.nl, vloerkleed van Layered, kunstwerk van Die Doing.

Door de muren zo goed als vrij te laten en in één zachte kleur te schilderen valt de puntige vorm van de leefruimte minder op. Het open rek met bureau van String via Flinders vormt de werkplek van Leonie. Stoel van Laurent Badier via thedirt.nl, vloerlamp Arum van Ferm Living.

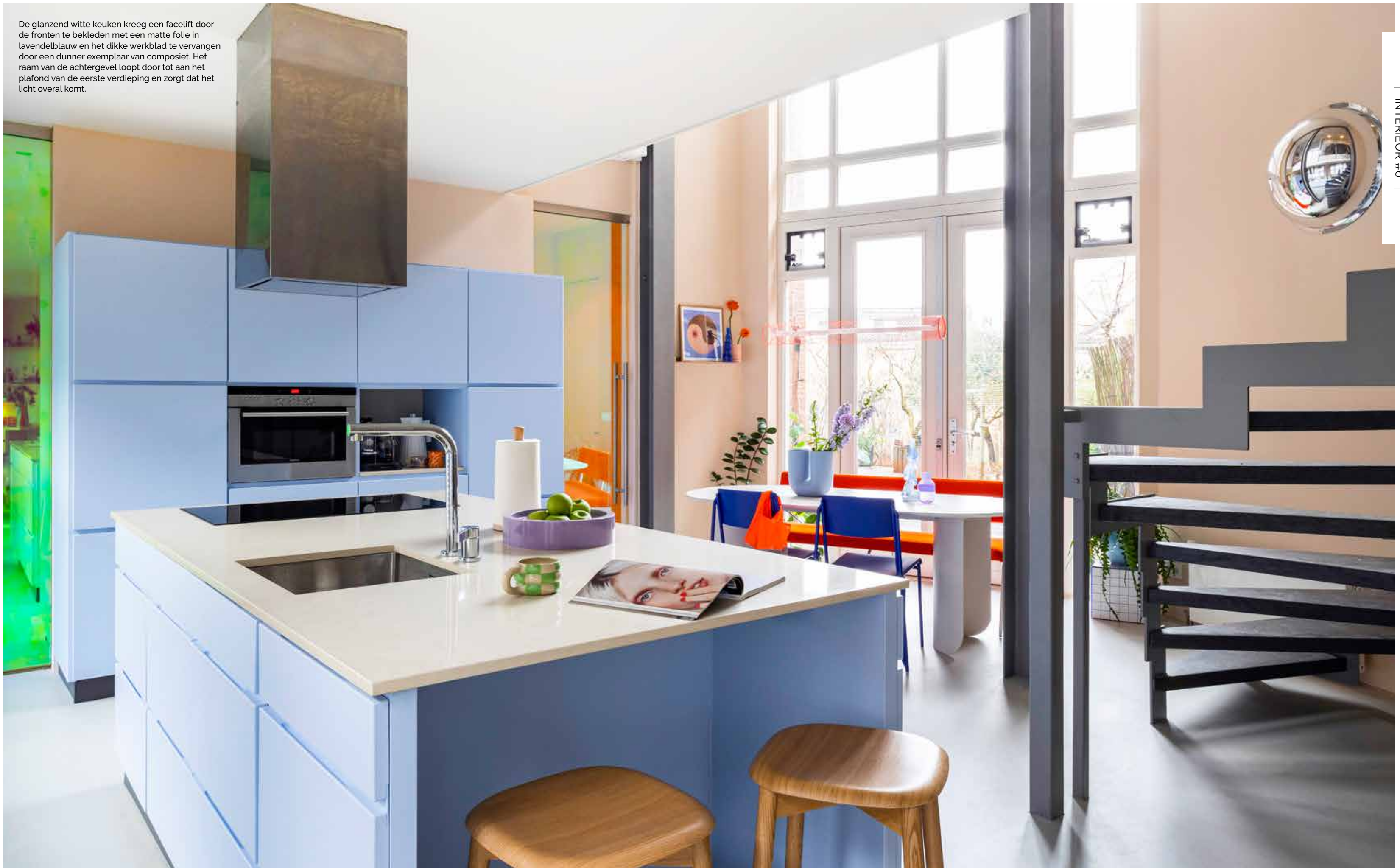
'Omdat de meubels zulke uitgesproken kleuren hebben, kozen we voor zachte natureltinten op de muren'





In het wandrek staan twee donutvormige schalen uit de nieuwe collectie Varmblitz van Sabine Marcelis voor Ikea en glazen van Bernard Heesen via thedirt.nl. Kunst en design uit eigen land krijgen altijd een plek in de projecten van interieurontwerper Amara van der Ree. Hier werk Puff 6.0 van Elsemarijn Bruys via Contour Gallery. Erboven: ge-3D-printe lamp Gigig van Warren & Laetitia via Atelier Bob. **LINKS** De verloren ruimte onder de trap wordt ingenomen door de Chubby Mirror van HKliving via Flow Lab, die de ruimte groter doet lijken. Plantenbak van Ferm Living via Flow Lab.

De glanzend witte keuken kreeg een facelift door de fronten te bekleden met een matte folie in lavendelblauw en het dikke werkblad te vervangen door een dunner exemplaar van composiet. Het raam van de achtergevel loopt door tot aan het plafond van de eerste verdieping en zorgt dat het licht overal komt.





Wie de Rotterdamse wijk Spangen binnenrijdt, ziet voor zijn ogen een wereld van symmetrie ontvouwen, met straten vol identieke witte en beige arbeidershuizen uit de jaren dertig, netjes op een rij. De verrassing is dan ook groot bij binnenkomst in het hoekpand van Leonie Willegers en haar vriend. Een driehoekige ruimte die eindigt in een stompe punt, een glazen achtergevel die tot het plafond van de bovenverdieping reikt en vooral veel kleur. 'Het valt niet mee om in Rotterdam een goede woonplek te vinden,' zegt Leonie. 'We hebben twee jaar gezocht en alles bij elkaar zo'n vijftig huizen gezien. Toen we dit pand gingen bezichtigen beslisten we snel, aangezien het aan al onze eisen voldeed: binnen de stad, wat groter dan ons vorige huis, met een terras en een stukje tuin en zelfs een gemeenschappelijke binnentuin, compleet met kweekkas.' Het huis maakt deel uit van het renovatieplan 169 Klushuizen uit 2008, waarbij bewoners gratis een huis kregen zolang zij zich verenigden in een vereniging van eigenaren en financieel en praktisch meehielpen hun huis op te knappen en de wijk nieuw leven in te blazen. De vorige eigenaar maakte van twee panden één huis en gaf het de huidige indeling, met een vide die het licht overvloedig laat binnenvallen. Alleen had het nog niet de vibe waar Leonie en haar vriend naar zochten.

'NET NIET' INTERIEUR

'Toen we dit huis kochten, was alles wit geschilderd en lag er een drukke, vrij donkere parketvloer. Niet ons ding, dus die vloer werd vervangen. We hadden ook wat meubels op ons verlanglijstje staan die we graag in ons nieuwe huis wilden. Maar hoe het verder moest, wisten we niet zo goed,' zegt Leonie. 'Als ik het zelf zou doen, zou het een 'net niet' interieur worden. Daarom wilde ik er graag een interieurontwerper bijhalen. Ik was op zoek naar iemand die veel kleur in ons huis kon integreren zonder dat het een circus werd.' Het Instagramaccount van Amara van der Ree zette hen op het juiste spoor. 'Bij ons eerste gesprek sprong ik stilletjes een gat in de lucht. Je komt niet elke dag mensen tegen die zo ver willen gaan met kleur,' vertelt Amara. Niet dat de opdracht - een indeling op maat, meubels, accessoires en een

kleurenpalet voor de benedenverdieping - makkelijk was: halverwege de puntige leefruimte staat een wenteltrap die ondersteund wordt door twee pilaren en in het breedste stuk van de kamer bevindt zich een keukenwand en kookeiland die het stel wilde houden. De hoogglans witte keuken kreeg een make-over. 'We

'We waren op zoek naar iemand die veel kleur in ons huis kon integreren zonder dat het een circus werd'

hebben de fronten met een matte lavendelkleurige folie bekleed, een mooie match met de kleur van het lila marmoleum dat boven in de slaapkamers ligt. Het dikke, donkere werkblad is vervangen door een dunner exemplaar van composiet en het drukke fornuis met grote gaspitten door een inductieplaat. Het maakt de keuken een stuk lichter en moderner.' De inbouwkast met elektrische haard in de punt trok te veel aandacht en werd weggehaald. De brede bank op zijn beurt haalt de focus weg van de trap en het open wandrek met bureau

dient als werkplek voor Leonie. 'De week van de aankoop ontdekte ik dat ik zwanger was, dus werd de werkkamer kinderkamer. Gelukkig heb ik niet zo veel ruimte nodig als ik thuiswerk.'

WONDERDEUREN

Ook voor het kleurenpalet kwam Amara met een sluitend plan. 'Omdat de meubels zulke uitgesproken kleuren hebben, kozen we voor zachte natureltinten op de muren - beige, perzik en lichtroze - of neutralen als antracietgrijs, dat aansluit bij de kleur van de pijlers en trap. Bovendien heeft het huis al zo'n bijzondere vorm, dat uitgesproken kleuren niet echt nodig zijn. Ik wilde eerder accentueren wat er al is, zoals de mooie diepe kozijnen beneden waarvan de dagkanten aubergine werden geschilderd.' Opvallen doen de muren dus niet, ze vormen eerder een warm omhulsel waarop het licht aan voor- en achtergevel vrij spel heeft. Ze geven de meubels - roze bank, oranje eetkamerbank, felblauwe stoelen en lavendel keuken - de aandacht die ze verdienen. Ook de overvloedige lichtinval zette Amara in kleur om, door dichroïsche folie op de glazen deuren in de leefruimte aan te brengen. Die zorgt ervoor dat het glas van kleur lijkt te veranderen, afhankelijk van de hoek waaruit je kijkt, en doet de ruimte groter lijken. Toch overheersen de kleuren nergens, dankzij de balans tussen warme en koele, felle en zachtere tinten.

studioree.nl, @studio_ree_interieurontwerp

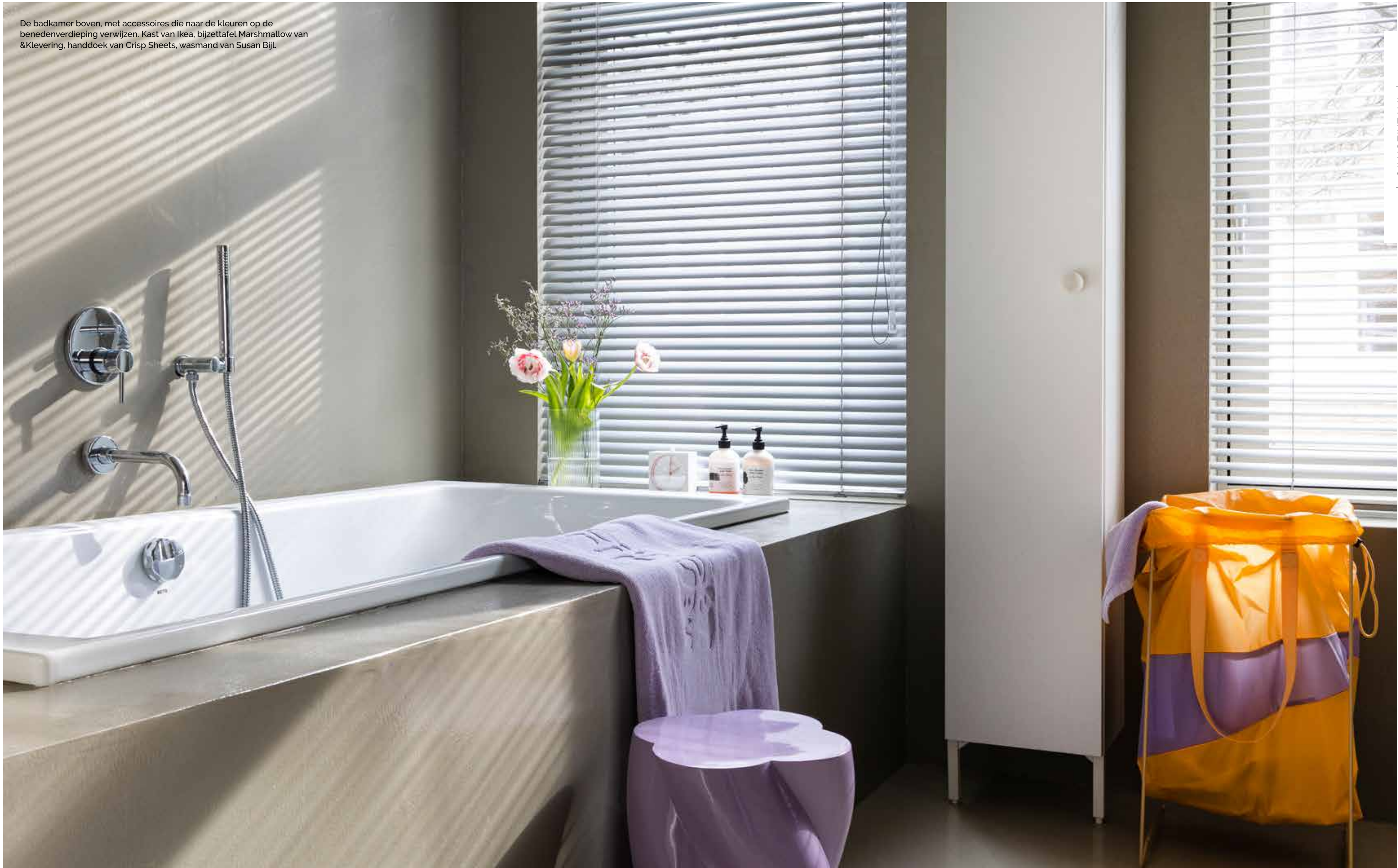
Interieurontwerper Amara van der Ree in de eethoek. Afgeronde eettafel Plateau van Fést verzacht de hoekige ruimte. Warme versus koude kleuren: oranje bank Monday van Fést en kobaltblauwe stoelen Petit Standard van Hay. Op tafel een kandelaar van Nienke Sikkema en lila vaas van Lukás Novák, beide via thedirt.nl

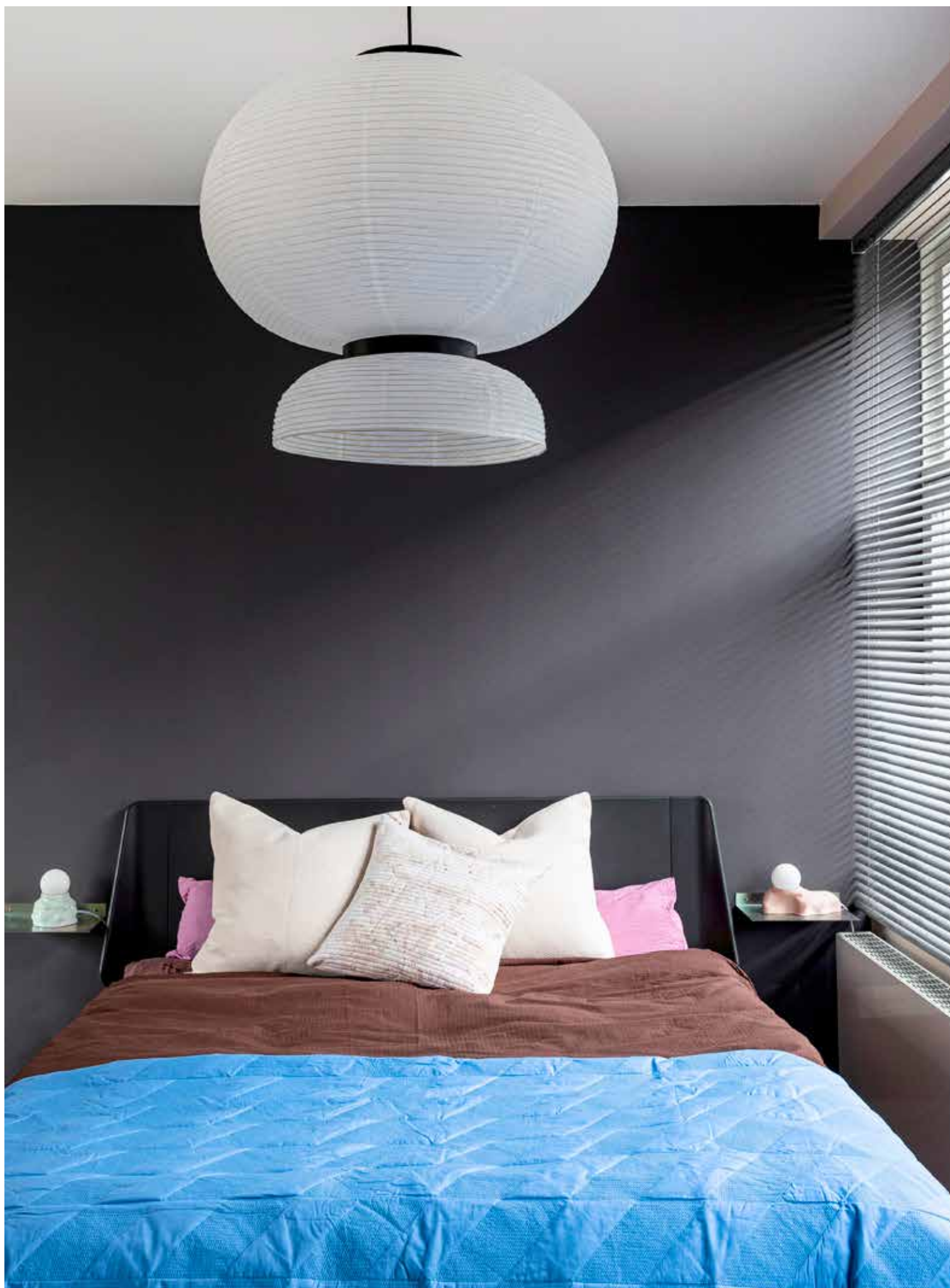


Glanzende materialen weerkaatsen het licht en doen de ruimte groter lijken. De dichroïsche spiegel folie op de glazen deuren aan weerszijden van de apparatenwand zet het licht telkens in andere kleuren om, afhankelijk van de kijkhoek. Lamp Ooo van het Rotterdamse Atelier Robotiq trekt de blik omhoog. Helemaal boven is een stuk van het gordijn zichtbaar waarmee de slaapkamers op de halve bovenverdieping afgesloten kunnen worden.



De badkamer boven, met accessoires die naar de kleuren op de benedenverdieping verwijzen. Kast van Ikea, bijzettafel Marshmallow van &Klevering, handdoek van Crisp Sheets, wasmand van Susan Bijl.





'Het kleuradvies voor beneden hebben we doorgetrokken naar boven. Zo werd de vloer lila'



In de slaapkamer zijn dezelfde kleuren gebruikt als in de leefruimte; beige en zachtroze op de wanden en het diepe aubergine van de dagkanten van de kozijnen achter het bed. De lilakleur van het Marmoleum komt beneden terug in accessoires en matcht mooi met de keukenfronten. De sneakercollectie van kleurenfans Leonie en haar vriend komt er mooi op uit. Bed van Auping, beddengoed van Crisp Sheets, sierkussen van Studio Nani via thedirt.nl, spreij van Hay, lamp Formakami van &Tradition.